

誰もが 自分らしく

この千葉で暮らし続けるために

千葉県社会福祉協議会

『社協』は地域福祉を推進する団体です

社会福祉協議会の概要



社協ってどんな活動をしているの？

社会福祉協議会(社協)とは

社協は、地域が抱える様々な福祉課題や生活課題を、「公」と「民」が一体となって解決しようとする自主性と公共性を併せもった民間の団体であり、社会福祉法に基づき、「地域福祉の推進」を使命としています。

千葉県内には、「千葉県社協」と54の「市町村社協」(政令指定都市の千葉市を含む)、さらに、小・中学校区を圏域とした「地区(支部・支会)社協」があります。

千葉県社会福祉協議会(千葉県社協)とは

千葉県社協は、全県的な立場から、幅広い関係者との連携と協働のもとに、地域の福祉課題の解決と福祉人材の育成に取り組み、誰もが、自分らしく、この千葉で暮らし続けることができる地域社会の実現に貢献することを目指しています。

会員及び各種基金のご案内

- 会員には、正会員と賛助会員があります。千葉県社協の取り組みにご賛同いただける方・団体の会員を募集しています。
- 千葉県社協では、交通遺児援護基金(交通遺児に対する見舞金、勉学奨励金等を支給)、社会福祉基金(民間社会福祉事業に対する助成等)、菜の花コミュニティ基金(地域福祉推進事業等に活用)を運営管理しています。本会への寄付金は税制上の優遇措置の対象となります。ご協力をお願いします。

☎ 043-245-1101 (総務班)



地域福祉活動を推進 するための取組

市町村社協をはじめとした
地域福祉を推進する各種諸団体との連携・協働を深め、
互いに支え合い、安心して暮らせる地域社会の構築を進めます

- 1 地域福祉フォーラムの設置促進と地域福祉を推進する各種諸団体との連携・協働
- 2 市町村社協・地区社協を始めとする小地域福祉活動の支援
- 3 コミュニティソーシャルワーカーの育成
- 4 福祉教育の推進

※地域福祉フォーラムとは、小域(小・中学校単位)・基本(市町村単位)・県域の3圏域で構成し、地域の福祉力を高めるためにそれぞれの圏域ごとに多様な個人・団体が参加し、連携・協働しながら地域福祉を推進する事業。

☎ 043-245-1102 (地域福祉推進班)

いつでも、誰でも、気軽に参加できる
ボランティア・市民活動を推進・支援します

- 1 市町村ボランティアセンターの支援
- 2 ボランティア・市民活動指導者等の育成
- 3 ボランティア・市民活動団体等の調査

☎ 043-204-6010 (ボランティア・市民活動センター)

災害に強いまちづくりを目指します

千葉県災害ボランティアセンター連絡会を結成し、大規模災害時における福祉救援活動を円滑に行うための協働体制づくりを進めています。

☎ 043-204-6010 (ボランティア・市民活動センター)



「豊かで活力のある長寿社会」の
実現を目指します(明るい長寿社会づくり推進機構事業)

ねんりんピック(全国健康福祉祭)への選手団の派遣、社会参加を推進するための情報提供を通して地域社会における高齢者の仲間づくりを支援しています。

☎ 043-245-2208 (地域福祉推進班)

福祉に関する情報を発信しています

ホームページの運営、広報紙「福祉ちば」や各種資料の発行をとおして、福祉全般の情報を広くお伝えしています。

☎ 043-245-1102 (地域福祉推進班)



<http://www.chibakenshakyo.com>



福祉サービスを利用している方々を支援する取組

福祉サービス利用のお手伝いをします (日常生活自立支援事業)

判断能力が十分でない高齢者や障害者の方々に対して、福祉サービスを利用する際の手続きや日常の金銭管理のお手伝いをしています。

- 1 福祉サービスの利用援助
- 2 財産管理サービス
- 3 財産保全サービス

※必要に応じて弁護士・司法書士・社会福祉士紹介サービスも行っています。

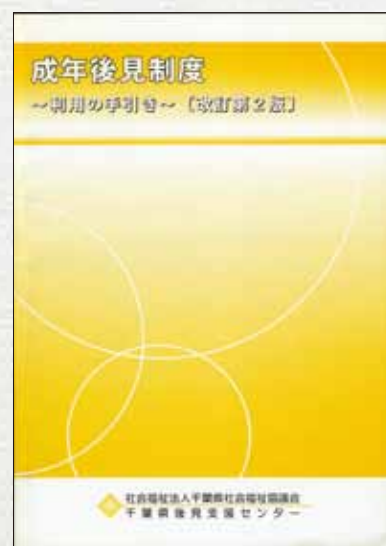


☎ 043-204-6012 (後見支援センター)

成年後見制度の利用を促進します

判断能力が不十分な認知症高齢者や知的障害者等の権利や財産を保護し、生活を支援する成年後見制度の利用を促進するため、研修会の開催、制度の課題解決のための研究、法律家と社会福祉士がペアを組んで相談に応じる「成年後見制度個別相談会」の開催、制度を利用する際に役立つ手引書の発行等の取組を進めています。

☎ 043-204-6012 (後見支援センター)



福祉サービスに関する苦情のご相談をお受けします

福祉サービス事業者とのトラブルを解決できず、お困りの時の相談に応じています。

☎ 043-246-0294 (運営適正化委員会)

経済的自立と安定した生活が維持できるよう 各種貸付事業を行います



- 1 生活福祉資金
 - (1) 総合支援資金(失業者等が自立するための生活支援費、住宅入居費、一時生活再建費)
 - (2) 福祉資金(生業費、技能習得費、障害者自動車購入費、療養・介護等費、住宅費、災害経費、緊急小口資金)
 - (3) 教育支援資金(高校、大学、専門学校等の教育支援費、就学支度費)
 - (4) 不動産担保型生活資金
(居住用不動産を担保として、低所得または要保護の高齢者世帯に貸し付ける生活資金)
- 2 臨時特例つなぎ資金
(住居のない離職者が公的給付・貸付を受けるまでのつなぎ資金)
- 3 高齢者及び重度障害者居室等増改築・改造資金
(高齢者や重度障害者のために同居する家族が居室等の増改築・改造するために貸し付ける資金)
- 4 社会福祉事業振興資金
(社会福祉施設の新築・増改築等のために貸し付ける資金)
- 5 介護福祉士等修学資金
(介護福祉士・社会福祉士の養成施設等の入学者に対して貸し付ける資金)



☎ 043-245-1551 (福祉資金班)

福祉サービスの質の向上を図るとともに、 利用者が福祉サービスを適切に 選択できるような情報を提供します

介護保険サービス事業者の情報をインターネットで公表する「介護サービス情報の公表制度」と福祉サービスの質や経営内容等について専門的・客観的な評価を行う「福祉サービス第三者評価事業」を実施しています。

- 1 介護サービス情報公表センターの運営 ⇒ <http://kaigo.chibakenshakyo.com>
- 2 介護サービス情報公表調査の実施
- 3 福祉サービス第三者評価事業の実施

☎ 043-245-2344 (介護サービス情報公表センター)

☎ 043-245-2940 (福祉施設経営支援班)

福祉サービスを提供している事業者を 支援する取組

福祉を担う優れた人材を育成します

社会福祉事業従事者を対象に、業種別・階層別に応じたより高度な専門的知識や技術を身につけるための研修を行っています。

- 1 社会福祉行政職員研修(年間約20コース)
- 2 社会福祉施設等職員研修(年間約60コース)
- 3 介護支援専門員(ケアマネジャー)の養成
(千葉県の指定法人として、介護支援専門員資格取得のための「実務研修受講試験」及びその合格者に対する実務研修等を実施しています)

<研修予約システムのご案内>

研修の開催情報は本会ホームページにおいて随時お知らせしています。
また、ホームページから受講予約もできます。

☎ 043-241-5120 (社会福祉研修センター)

☎ 043-204-1610 (介護支援専門員養成班)

福祉人材の確保と定着への取組を進めます

求人・求職の登録、紹介斡旋を行う他、「福祉のしごと就職フェア」の開催や福祉の魅力を伝える広報活動を展開し、福祉人材の確保・定着に向けた取組を進めています。

<インターネットによる利用方法>

求人登録や求人情報の閲覧、求人への応募は「福祉のお仕事ネット紹介システム」でも行うことができます ⇒ <http://www1.fukushi-work.jp>

<携帯メールマガジンの発行>

月3回携帯メールマガジンを発行し、福祉人材に関する情報を発信しています。

携帯用QRコード



☎ 043-248-1294 (福祉人材センター)

<福祉のしごとこころの相談>

福祉のしごとをしていく中の様々な悩みや相談に応じています ⇒ 毎週火・木曜日

☎ 043-247-2855 (こころの相談)

社会福祉法人の安定した経営と、 質の高いサービスの提供ができるよう支援します

社会福祉法人の経営に関する研修・調査をはじめ、事業者が抱える様々な問題に対して専門家が相談に応じています。

また、中小企業診断士を経営支援アドバイザーとして派遣し、事業所の経営診断を行っています。

- 1 法津相談-第2・4水曜日
- 2 会計相談-第1・3月曜日
- 3 労務相談-第1・3水曜日

☎ 043-245-1104 (福祉施設経営支援班)

☎ 043-245-4450 (社会福祉施設経営相談室)

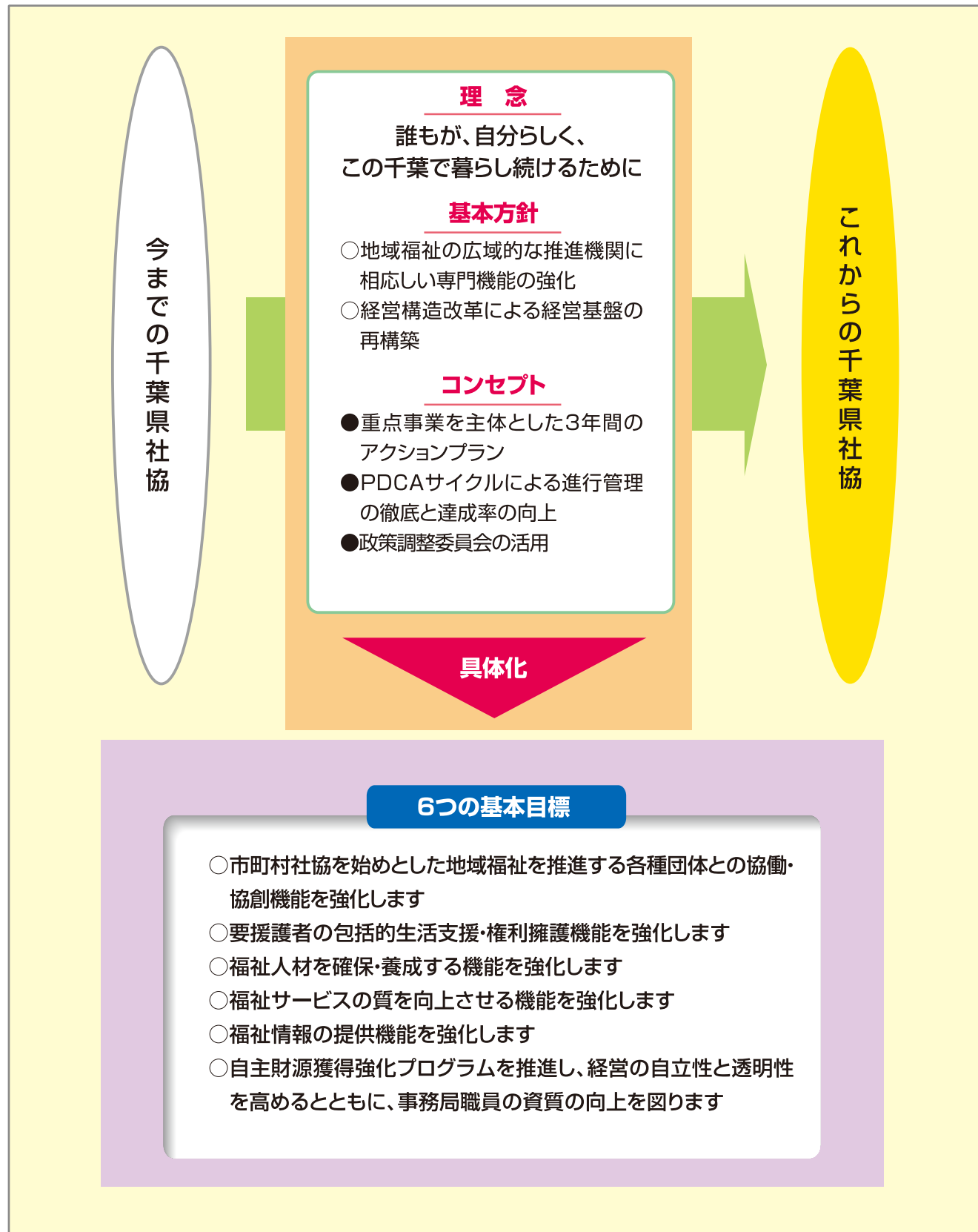
市町村社会福祉協議会一覧 (平成22年7月現在)

千葉市	〒260-0844	中央区千葉寺町1208-2 千葉市ハーモニープラザC棟3階	TEL 043 (209) 8884	八街市	〒289-1192	八街ほ35-29 八街市総合保健福祉センター内	TEL 043 (443) 0748	
銚子市	〒288-0047	若宮町4-8 銚子市保健福祉センター内	TEL 0479 (24) 8189	印西市	〒270-1325	竹袋614-9 印西市総合福祉センター内	TEL 0476 (42) 0294	
市川市	〒272-0026	東大和田1-2-10 市川市分庁舎C棟1階	TEL 047 (320) 4001	白井市	〒270-1492	復1123 白井市保健福祉センター内	TEL 047 (492) 5713	
船橋市	〒273-0005	本町2-7-8 船橋市福祉ビル内	TEL 047 (431) 2653	富里市	〒286-0221	七栄653-2 富里市福祉センター内	TEL 0476 (92) 2451	
館山市	〒294-0045	北条402 館山市役所4号館内	TEL 0470 (23) 5068	南房総市	〒295-0004	千倉町瀬戸2705-6 ちくろ介護予防センターゆらり内	TEL 0470 (44) 3577	
木更津市	〒292-0834	潮見2-9 木更津市民総合福祉会館内	TEL 0438 (25) 2089	匝瑳市	〒289-2141	八日市場793-35 匝瑳市民ふれあいセンター内	TEL 0479 (73) 0759	
松戸市	〒271-0094	上矢切299-1 松戸市総合福祉会館内	TEL 047 (368) 0503	香取市	〒287-0001	佐原口2116-1	TEL 0478 (54) 4410	
野田市	〒278-0003	鶴奉5-1 野田市総合福祉会館内	TEL 04 (7124) 3939	山武市	〒289-1306	白幡1627 山武市成東老人福祉センター内	TEL 0475 (82) 7102	
茂原市	〒297-0022	町保13-20 茂原市総合市民センター内	TEL 0475 (23) 1969	いすみ市	〒299-4621	岬町東中瀬720-1 岬ふれあい会館内	TEL 0470 (87) 8857	
成田市	〒286-0017	赤坂1-3-1 成田市保健福祉館内	TEL 0476 (27) 7755	印旛郡	酒々井町	〒285-0922	中央台1-28-8	TEL 043 (496) 6635
佐倉市	〒285-0013	海隣寺町87 佐倉市社会福祉センター内	TEL 043 (484) 6197		栄町	〒270-1515	安食台1-2 栄町役場内	TEL 0476 (95) 1100
東金市	〒283-0005	田間421 東金市保健福祉センター内	TEL 0475 (52) 5198	香取郡	神崎町	〒289-0221	神崎本宿96 神崎ふれあいプラザ保健福祉館内	TEL 0478 (72) 4031
旭市	〒289-2712	横根3520 飯岡福祉センター内	TEL 0479 (57) 5577		多古町	〒289-2241	多古777-1	TEL 0479 (76) 5940
習志野市	〒275-0025	秋津3-4-1 習志野市総合福祉センター内	TEL 047 (452) 4161	東庄町	〒289-0612	石出2692-4 オーシャンプラザ内	TEL 0478 (86) 4714	
柏市	〒277-0005	柏5-11-8 介護予防センターいきいきプラザ内	TEL 04 (7163) 3100	山武郡	大網白里町	〒299-3251	大網131-2・133合併-1 大網白里町福祉会館内	TEL 0475 (72) 1995
勝浦市	〒299-5226	串浜1191-1 勝浦市保健福祉センター内	TEL 0470 (73) 6101		九十九里町	〒283-0104	片貝2910 九十九里町保健福祉センター内	TEL 0475 (70) 3163
市原市	〒290-0075	南国分寺台4-1-4	TEL 0436 (24) 0011		芝山町	〒289-1604	飯櫃126-1 芝山町福祉センターやすらぎの里内	TEL 0479 (78) 0850
流山市	〒270-0157	平和台2-1-2 流山市ケアセンター内	TEL 04 (7159) 4735	横芝光町	〒289-1727	宮川11902	TEL 0479 (80) 3611	
八千代市	〒276-0046	大和田新田312-5 八千代市福祉センター内	TEL 047 (483) 3021	長生郡	一宮町	〒299-4301	一宮1865	TEL 0475 (42) 3424
我孫子市	〒270-1166	我孫子1861	TEL 04 (7184) 1539		睦沢町	〒299-4403	上市場921-1 むつざわ福祉交流センター内	TEL 0475 (44) 2514
鴨川市	〒296-0033	八色887-1 鴨川市総合保健福祉会館内	TEL 04 (7093) 0606		長生村	〒299-4345	本郷1-77 長生村総合福祉センター内	TEL 0475 (32) 3391
鎌ヶ谷市	〒273-0195	新鎌ヶ谷2-6-1 鎌ヶ谷市総合福祉保健センター内	TEL 047 (444) 2231	白子町	〒299-4218	関92 白子町公民館内	TEL 0475 (33) 5746	
君津市	〒299-1152	久保3-1-1 君津市保健福祉センターふれあい館内	TEL 0439 (57) 2250	長柄町	〒297-0218	桜谷712 長柄町福祉センター内	TEL 0475 (30) 7200	
富津市	〒293-0006	下飯野2443 富津市役所内	TEL 0439 (87) 9611	長南町	〒297-0192	長南2110 長南町保健センター内	TEL 0475 (46) 3391	
浦安市	〒279-0042	東野1-7-1 浦安市総合福祉センター内	TEL 047 (355) 5271	夷隅郡	大多喜町	〒298-0214	新丁163 老人福祉センター内	TEL 0470 (82) 4969
四街道市	〒284-0003	鹿渡無番地 四街道市総合福祉センター内	TEL 043 (422) 2945		御宿町	〒299-5102	久保1135-1 御宿町地域福祉センター内	TEL 0470 (68) 6725
袖ヶ浦市	〒299-0256	飯富1604 袖ヶ浦市社会福祉センター内	TEL 0438 (63) 3888	安房郡	鋸南町	〒299-1902	保田560 鋸南町ボランティアセンター内	TEL 0470 (50) 1174

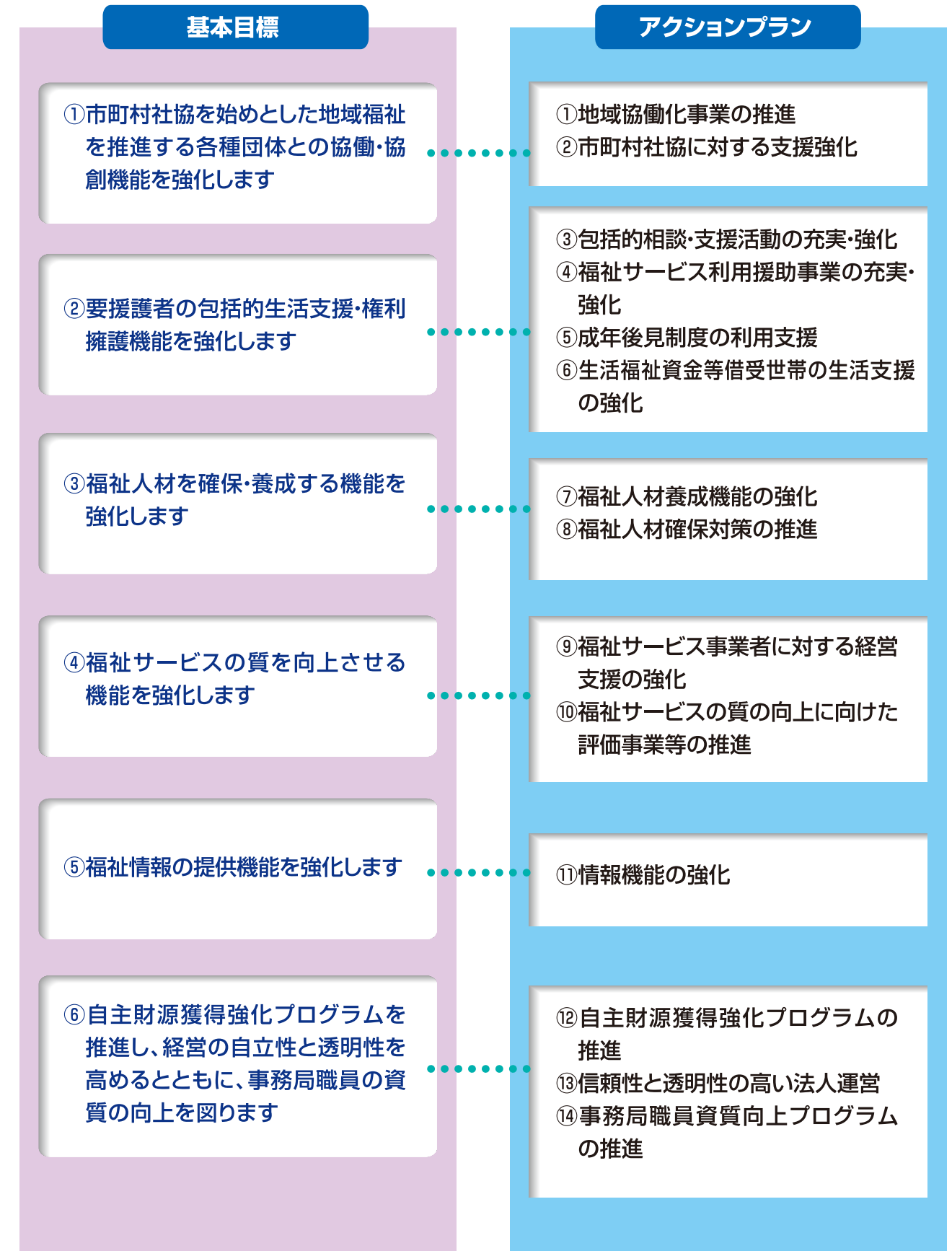
※市町村社会福祉協議会の合併により、名称・連絡先等が変更される場合があります。

菜の花コミュニティプラン2ndステージ (千葉県社協アクションプラン)

千葉県社協は、「誰もが、自分らしく、この千葉で暮らし続けることができる地域社会の実現」を目指して、平成21年度からの行動計画(アクションプラン)として「菜の花コミュニティプラン2ndステージ」を策定しました。この計画では、6つの基本目標を達成するために、14のアクションプランを実行していくことを明らかにしています。



アクションプラン一覧



交通のご案内



- 総武線 …………… JR「千葉駅」から徒歩20分
- 京葉線 …………… 「千葉みなと駅」から徒歩8分
- バス …………… JR「千葉駅」から「千葉みなと駅行き」または「ポートタワー行き」で市役所前南口下車徒歩3分
- モノレール …… JR「千葉駅」から3分
JR「千葉みなと駅」から2分
「市役所前駅」下車徒歩3分

ふれあいネットワーク



社会福祉
法人

千葉県社会福祉協議会

〒260-8508

千葉市中央区千葉港4番3号 千葉県社会福祉センター

URL <http://www.chibakenshakyo.com>

E-mail info@chibakenshakyo.com

総務部

総務班	TEL 043-245-1101	FAX 043-244-5201
政策調整班	TEL 043-245-2344	
介護サービス情報公表センター	TEL 043-245-2344	

地域福祉推進部

地域福祉推進班	TEL 043-245-1102	FAX 043-244-5201
地域福祉推進班(明るい長寿推進機構担当)	TEL 043-245-2208	
権利擁護・後見支援センター	TEL 043-204-6012	FAX 043-204-6013
福祉資金班	TEL 043-245-1551	FAX 043-245-9338
ボランティア・市民活動センター	TEL 043-204-6010	FAX 043-204-6015

福祉サービス事業部

社会福祉研修センター	TEL 043-241-5120	FAX 043-241-5121
介護支援専門員養成班	TEL 043-204-1610	
福祉人材センター	TEL 043-248-1294	FAX 043-242-0774
福祉人材センター(求職者相談)	TEL 043-247-2844	
福祉人材センター(ちば駅前バンク)	TEL 043-441-6301	FAX 043-441-6307
福祉施設経営支援班	TEL 043-245-1104	FAX 043-245-9040
福祉施設経営支援班(保育協議会)	TEL 043-245-1103	
福祉施設経営支援班(評価推進担当)	TEL 043-245-2940	
社会福祉施設経営相談室	TEL 043-245-4450	
千葉県運営適正化委員会	TEL 043-246-0294	FAX 043-246-0298