

地域福祉の充実をめざして、支える心のネットワーク!



赤い羽根共同募金

2021

2

February



福祉ちば

編集・発行  社会福祉法人千葉県社会福祉協議会

No.188

今月の表紙 鋸南町内宿地区で行われた足湯イベントの様子▶P4



特集

東日本大震災から10年 被災地の現状

地域の福祉活動

令和元年風水害による県内被災地の現状(鋸南町)

県社協ニュース

千葉県災害VC連絡会に対して千葉県知事から感謝状が贈呈 ほか

福祉資金部

教育支援資金のご紹介

福祉人材関連情報 / やりがい いきがい はたらきがい

特別養護老人ホーム 一倫荘・介護職の巻

特集 東日本大震災から10年を迎えて

今もなお継続的に県内の避難者を支援

竹宵の会（習志野市）

未曾有の大規模災害となった東日本大震災から10年が経過しました。いまだに4万2,415人の避難者がふるさとを離れて暮らしており、千葉県内でも2,433の方が避難生活を続けています（復興庁2020年12月8日現在）。今回は県内の避難者を継続的に支援している市民団体「竹宵の会」の活動や当事者の現状を紹介します。



津波の被害を目の当たりにした衝撃

「竹宵の会」は2005年に立ち上がり、地球温暖化防止の啓発活動を展開してきた市民団体です。竹筒のなかろうそくを入れた「竹灯り」を灯す幻想的なイベントは、多くの人を魅了してきました。



「竹宵の会」の尾曾昭雄代表と前田陽子さん

震災が起きた2011年の夏、宮城県仙台市と七ヶ浜町で追悼イベントが開催された際、「会場に竹灯りを灯してほしい」という依頼があり、「竹宵の会」のメンバーは車を連ねて被災地に向かいました。会の代表である尾曾昭雄さんはそこで、津波被害の悲惨な状況を目の当たりにして衝撃を受けたと言います。以来、環境保護活動とともに、東日本大震災の支援活動にも尽力するようになりました。

多彩な支援活動を継続的に実施

支援活動のひとつが、2012年から毎年開催している追悼イベント「3.11 被災地を決して忘れない」です。3月11日に京成津田沼駅南口広場で黙とうを捧げるほか、歌や楽器の演奏、募金活動を行ってきました。通りがかりの人が足を止めて、



いっしょに手を合わせるなど、一般市民にアピールする機会にもなっています。

また2014年からは避難者の方を招いての交流会「にんじんカフェ」を月1回、実施してきました。福島県の補助金を受けての支援事業として採択されたもので、食事をともにしながら、ゆっくりおしゃべりを楽しむ会です。原発事故が起きた地区からの避難者であることを周囲の人に隠し続けている方もいるため、本音で語り合うことができる場は多くの避難者にとって、心のよりどころになってきました。

さらに避難者とともに福島を訪問するバス旅行を年2回実施してきました。現地の方と交流できる貴重な機会です。「故郷の友人と再会して、手を握り合って喜んでる姿を拝見すると、主催する私たちもうれしくなりました」と、「竹宵の会」の前田陽子さんは振り返ります。一方で故郷の風景を眺めながら「原発事故さえなかったら…」という悲痛な言葉を発する避難者もいると言います。

そのほか、福島にゆかりのある歌手を招待して音楽祭を開催したり、福島や震災に関連した映画の上映会を開催したり幅

広い支援活動に取り組んできました。2020年はコロナ禍で活動の中止や縮小を余儀なくされましたが、今年は感染防止を徹底しながら実施する予定だと言います。

一人ひとりの避難者に寄り添う

震災から10年の月日が過ぎましたが、現在もなお2,000人以上の避難者が千葉県内で暮らしています。誰もが故郷への思いや、帰郷できない悲しみを胸に閉じ込めながら、懸命に生きています。

ご自分の特技を生かして手芸の教室を立ち上げるなど、積極的に地域の人とつながっている方がいる一方で、高齢の方のなかには地域のなかで孤立している方も多くいます。この10年間、何度も引越しを繰り返した方、避難先で家族に先立たれた方、経済的な不安を抱えている方など、避難者が抱えている課題や悩みはさまざまだと尾曾代表は指摘します。

「だからこそ私たちも一人ひとりに寄り添って、これからも支援活動を続けていきます。みなさんにも、東日本大震災の被災者のことを忘れないでほしいと強く思います」



食とコミュニケーションの場

農家レストラン「げんき庵」
（福島県楡葉町北田地区）



東日本大震災により、福島県楡葉町では震度6強を観測、東京電力福島第一原子力発電所事故の影響で避難指示が発令、全住民が避難することとなりましたが、2015年9月に避難指示解除となり、住民帰還が始まっています。楡葉町は全住民が避難した自治体の中で初めて住民帰還を始めた町ですが、その町内で「地域の憩いの場」としてのレストランが営まれていますので紹介します。

田園にたたずむ農家レストラン「げんき庵」

このレストランを営むのは、山内ご夫妻。夫の康一さんは元市の職員、妻の富子さんは町の社会福祉協議会職員を退職後、第2の人生としてこの町に地域の憩いの場・交流の場を作りたいとそして町の高齢者に美味しく栄養のある食事を提供したいとの思いから、2018年5月にレストランはオープン、今年で3年目を迎えます。地域の方々はもとより、口コミもあり遠方か

らのお客さんも多いとのこと。多いときは80名分の料理を用意すると富子さんは話されます。

復興は「心の復興」も大切

道路や建物などインフラ・ハード面の復興が進む一方、コミュニティや人と人との繋がりの回復が遅れている。何年もの間、無人の町となり、すべての機能が停止してきたことは住民の繋がりにも影響していました。「震災前の姿」を合言葉に帰還した人また移住してきた人と力を合わせて



地域活動・交流を通じて心の復興を進めていますと、康一さんは力強く話されます。地域の憩いの場「げんき庵」は、これからも心の復興の拠点として営まれます。

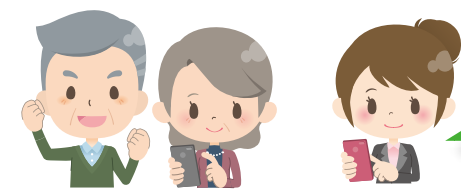
千葉県社会福祉協議会が取り組む 福島県復興支援

千葉県社会福祉協議会では、平成26年12月より福島県が行っている福島県復興支援員設置業務を受託して戸別訪問活動をしています。

千葉県に避難されている世帯それぞれの生活状況や悩み事などをお聞きすることで、長期化した避難生活の新たな課題の把握と解決を図り、各避難者の意向に応じて、生活再建や避難元への帰還に結びつけられるようにとの想いで訪問活動を行っています。

事業開始時より現在（令和3年1月末現在）の合計訪問戸数は、延べ2,378世帯で775世帯に面会しておりますが、コロナ禍において訪問機会が減少しています。

このような中、この度、LINE窓口を開設いたしましたので、ご利用ください。



福島県復興支援員（千葉県担当）LINEをはじめました



ご相談のある方は、このラインのQRコードをスキャンしてつないでください。すぐに返信できませんが、追って連絡させていただきます。

令和元年房総半島台風の被災地で復興支援活動に取り組む 鋸南復興アクセラレーション

鋸南町復興ボランティアセンター



2019(令和元)年、千葉県は風水害による甚大な被害を受けました。9月の台風15号(令和元年房総半島台風)、10月の台風19号(令和元年東日本台風)に続いて、10月25日の大雨により、多くの住民が被災しました。特に被害が大きかった安房郡鋸南町では、いまだに多くの住民の生活再建が進んでいません。今回は、復興支援に取り組む団体「鋸南復興アクセラレーション」の活動を通して、被災地の状況や課題をレポートします。

まだ生活再建できない住民 コミュニティが崩れた地区

房総半島南西部に位置する安房郡鋸南町では、台風15号及び19号によって68.4%もの住宅が被害に見舞われました。この1年半で専門業者による修理が進み、なかには新築に建て替えた家もありますが、いまだに屋根にブルーシートを張ったままの家や、室内がカビに浸食されたままの家も残っています。また、空き家や家を解体した後の空き地が目立ち、人口が減少してコミュニティが崩れてしまった地区も見受けられます。

カビを除去するだけではなく もう一歩踏み込んだ支援が必要

「鋸南復興アクセラレーション」は、鋸南町在住の3名の有志によって、2019(令和元)年12月に立ちあげられました。鋸南



鋸南復興アクセラレーションの堀田了誓代表(中央)と、笹生さなえ副代表(左)、情報発信担当の清水多佳子さん

町社会福祉協議会は「災害ボランティアセンター」の閉所後も「復興ボランティアセンター」を開設し、ブルーシートの張り替えやカビの除去など技術系ボランティアの派遣を継続していますが、「鋸南復興アクセラレーション」はその運営を担っています。技術系ボランティアの人材育成に取り組みながら、昨年1年間で延べ290件の依頼を受けた実績から、代表の堀田了誓さんは「経済的な理由で専門の業者に屋根の工事を頼めないケースが多いと感じる。復興支援は、ブルーシートを張ったり、カビを除去して完了ではない。現段階で生活再建ができていない人の多くは、もともと生活課題をもっていて、被災したことでさらに課題が深刻化している。もう一歩踏み込んだ支援が必要であり、孤立していた方がさらに孤立を深めたり、さらに経済的に逼迫してしまったケースについては、役場や社協と連携する必要がある。」といっています。

地域のつながりを取り戻す 足湯のイベントを開催

「鋸南復興アクセラレーション」は、地域住民に向けての情報発信やイベントも行っています。団体の活動報告や防災・減災の啓発をホームページやフェイスブックに掲載しているほか、月一回広報紙を発行して全戸配布しています。情報発信を担当する清水多佳子さんは



「高齢者が多い地域ですので紙媒体も必要だと考えました。広報紙を読んで困りごとの相談をくださる方も多いですね。」といっています。

また、地域のつながりを生み出す取り組みとして足湯のイベントも地区ごとに開催しています。「みなさん身体が温まると、張りつめていた気持ちがゆるんで、ほろりと本音が出ます。そして住民同士の他愛のない会話が始まり、心が通い合うのです。」と副代表の笹生さなえさん。足湯は、笹生さんら団体のメンバーが住民の困りごとを聞いたり、地域の情報を仕入れる場にもなっています。

鋸南町の復興は進みつつありますが、復興から取り残されて苦しんでいる人もまだまだいらっしゃいます。「鋸南復興アクセラレーション」は、そのような方たちに手を差し伸べながら、復興支援に取り組んでいます。

千葉県災害ボランティアセンター連絡会に対して千葉県知事から感謝状が贈呈

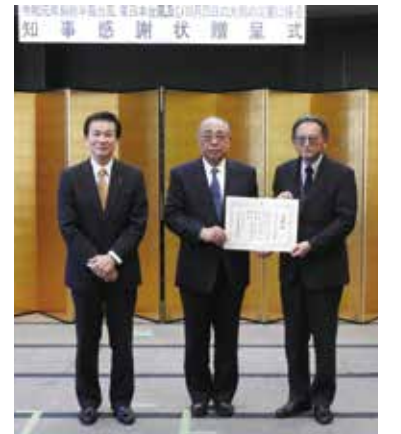
～令和元年房総半島台風、東日本台風及び10月25日の大雨の災害～

千葉県災害ボランティアセンター連絡会は、昨年度発生した令和元年房総半島台風等の一連の災害において、各市町村における災害ボランティアセンターの立ち上げ・運営支援をはじめ、県内外から寄せられる災害ボランティアに関する相談対応や災害ボランティアセンター活動の情報発信、関係行政・団体等との連絡調整などについて精力的に取り組んだことが評価され、令和2年12月21日、千葉県知事から感謝状が贈呈されました。

同連絡会は、代表者を決めず会員団体相互の横の連携を重視しながら、個々の災害支援活動の向上を図る組織であることから、その事務局を担っている日本赤十字社千葉県支部と本会が代表して受領しました。

●千葉県災害ボランティアセンター連絡会会員団体(16団体)

千葉県共同募金会、千葉県ボランティア連絡協議会、千葉県民生委員児童委員協議会、千葉レスキューサポートバイク、SL災害ボランティアネットワーク、千葉土建一般労働組合、千葉県生活協同組合連合会、千葉県災害対策コーディネーター連絡会、日本労働組合連合会千葉県連合会、千葉県防災士会、日本青年会議所関東地区千葉ブロック協議会、千葉県弁護士会、千葉県社会福祉士会、ライオンズクラブ国際協会333-C、日本赤十字社千葉県支部(事務局)、千葉県社会福祉協議会(事務局)



左から、森田千葉県知事、石渡会長、萩原日本赤十字社千葉県支部副支部長

ご寄附に感謝申し上げます

令和2年、本会及び各種基金に対して寄附・寄贈をいただきました。温かいお気持ちに感謝申し上げます。

【一般寄附】(令和2年3月～12月)

- 一般社団法人日本鳩レース協会千翔会
- 株式会社ツルハホールディングス
クラシエホールディングス株式会社
- 日蓮宗東京都東部宗務所
- 一般社団法人千葉県流通商防犯協力会
- 公益社団法人千葉県柔道整復師会
- 一般社団法人生命保険協会 千葉県協会

【千葉県地域ぐるみ福祉振興基金】(令和2年1月～12月)

- 公益社団法人 生命保険ファイナンシャルアドバイザー協会 千葉県協会
- 一般社団法人日本鳩レース協会千翔会
- 株式会社マルエツ
- 第一三共グループ従業員一同

【交通遺児援護基金】(令和2年3月～12月)

- ホンダカーズ千葉絆友会 (株式会社ホンダカーズ千葉)
- 黒須 信行
- 千葉県交通安全対策推進委員会
- 株式会社加藤運輸
- 株式会社加藤運輸 社員有志一同
- 加藤 孝儀 (株式会社加藤運輸 代表)
- 公益財団法人千葉日報福祉事業団
- 公益財団法人千葉県交通安全協会
- 一般財団法人関東陸連復興センター千葉支部
- MS 千葉埼玉株式会社
- 日蓮宗千葉県北部青年会
- 匿名(2名)

(順不同、敬称略)

令和2年度 賛助会員(個人・企業・団体)のご紹介

千葉県社会福祉協議会の活動にご賛同いただき、賛助会員として地域福祉を財政面で支えていただいている個人・企業・団体の皆様です。多大なるご支援に感謝申し上げます。[令和3年1月末現在]

- | | |
|------------------------|--------------------|
| 株式会社千葉銀行 | 株式会社太陽堂印刷所 |
| 株式会社京葉銀行 | 鎌ヶ谷巧業株式会社 |
| 株式会社千葉興業銀行 | 山十道路株式会社 |
| キックマン株式会社 | 東豊土木工業株式会社 |
| 京成トラベルサービス株式会社 | 株式会社カクタ |
| 千葉みらい農業協同組合 | 株式会社優和住宅 |
| 日本製鉄株式会社 東日本製鉄所君津地区 | 株式会社神原 |
| JFE スチール株式会社 東日本製鉄所 | 株式会社めいとケア |
| 公益財団法人ちば県民保健予防財団 | 株式会社シルバーとっぴ |
| TKC 千葉会 社会福祉法人経営研究会 | 新千葉建設株式会社 |
| 三陽メディア株式会社 | トーヨーウレタン株式会社 |
| 株式会社文化堂 | 株式会社英組 |
| 千葉県道路公社 | サンワ物流システム株式会社 |
| 千葉県信用保証協会 | 株式会社イースト |
| 山喜興業株式会社 | 株式会社小沢工務店 |
| 有限会社グローバル・チーズ | 田村 哲子(個人) |
| 三水鐵工株式会社 | 株式会社ワークス |
| 東邦建設株式会社 | アルフォーインターナショナル株式会社 |
| 株式会社千葉ステーションビル | 平野コンクリート工業株式会社 |
| 株式会社エイジス | 日本データマテリアル株式会社 |
| 株式会社群鶴工務店 | 株式会社スズキ技研 |
| 三栄メンテナンス株式会社 | 株式会社イースト |
| 東日本資源リサイクル株式会社 | 株式会社関東三貴 |
| 近代住機株式会社 | 株式会社クマガイ工業 |
| 株式会社幕張メッセ | 株式会社石井興業 |
| 株式会社コスモロード | 株式会社遠藤興業 |
| 株式会社コスモ工業 | 株式会社三建 |
| サンエス警備保障株式会社 | 有限会社常陽機設 |
| 株式会社石川商会 | 株式会社タハラ |
| 淑徳大学 | 株式会社富澤商店 |
| ブレインズ | 株式会社リンクス・ビルド |
| 株式会社赤門 | 株式会社小出ロール鐵工所 |
| 株式会社上野工業所 | ジャパンクリーンテック株式会社 |
| 京葉エステート株式会社 | 株式会社かまどり住宅 |
| 有限会社 Pig Fertilize 松ヶ谷 | 石井文雄税理士事務所 |
| 株式会社ナリタヤ | 東洋羽毛北関東販売株式会社 |
| 株式会社鶴岡メンテナンス工業 | 株式会社ユニオンテック |
| 株式会社コスモバス | その他(2団体) |

(順不同、敬称略)

賛助会員募集中!

賛助会員(個人・企業・団体)を募集しております。詳細は総務部までお問い合わせください。お問い合わせ先: 総務部: 電話 043-245-1101

令和2年度 歳末たすけあい募金 ご協力ありがとうございました

千葉県共同募金会からのお知らせ

令和2年度歳末たすけあい募金運動にご協力いただき、ありがとうございました。
この運動は、生活困窮者や高齢者、障がい者、子どもなど、福祉サービスが必要とする方が、安心して暮らすことができる福祉のまちづくりの為に、皆さまの幅広い理解と参加を図る運動です。

市町村歳末たすけあい募金は、援助や支援を必要とする人たちが地域で安心して暮らすため、NHK歳末たすけあい募金は県内の社会福祉施設利用者のために活用させていただきます。

募金にご協力いただいた皆さま、募金活動にご支援いただいた皆さまに、厚く御礼申し上げます。

令和2年度
千葉県の募金額 (令和3年1月末現在)

2億179万7499円

内 市町村歳末たすけあい募金 174,851,416円
NHK歳末たすけあい募金 26,946,083円

市町村歳末たすけあい



独居高齢者宅等へのお弁当配布事業
【我孫子市】



子どもたちの居場所づくりや
地域サロンの活動用に備品整備【栄町】
※令和元年12月から令和2年2月に実施した事業です

NHK歳末たすけあい



地域活動支援センターの
新型コロナウイルス感染症対策の備品購入【我孫子市】

千葉県共同募金会 トピックス

今年度、当会が実施した
たくさんの取り組みの一部をご紹介します

県内スポーツチームとのコラボレーション

- 令和2年度協働チーム (順不同・敬称略)
- 千葉ジェッツふなばし
- 千葉ロッテマリーンズ
- ジェフユナイテッド市原・千葉
- 柏レイソル
- オールカ鴨川FC
- バルドラール浦安

千葉県共同募金会では、昨年に続き県内のスポーツチームのご協力をいただき赤い羽根共同募金運動を行ってまいりました。試合会場での募金活動では、募金にご協力いただいた皆さまにオリジナルコラボグッズを進呈いたしました。

赤い羽根啓発ポスター



赤い羽根チャリティーオークション開催!!

ジェフユナイテッド市原・千葉と、初めての取り組みとなる「赤い羽根チャリティーオークション」を開催いたしました。千葉県出身の船山選手・鳥海選手・新井選手・佐藤選手にご賛同いただき、ユニホームやスパイク全4品を出品いたしました。

落札総額136.610円

手数料を除く全額が赤い羽根共同募金として寄付され、千葉県内の地域福祉のために活用されます。

共同募金は、時代とともに変わる「みんなのため」の募金です

共同募金運動は、昭和22(1947)年に「国民たすけあい運動」として戦後復興を目的に始まりました。現在では、高齢者や障がい者に対する支援のほか、子ども食堂の運営や地域の交流など、時代の移り変わりに合わせたさまざまな地域の課題解決に取り組んでいる「じぶんの町を良くするしくみ」です。これからも共同募金へのご理解ご協力をお願いいたします。



社会福祉法人 千葉県共同募金会

〒260-0026 千葉県千葉市中央区千葉港4-3 県社会福祉センター 2F
TEL:043-245-1721 FAX:043-242-3338
https://www.akaihane-chiba.jp/



コロナ禍でも、千葉の福祉を支えるために...

「困ったときはお互いさま」の精神から始まった赤い羽根の募金活動。人と人が距離を取り、つながることが難しい中であっても「つながりをたやさない社会づくり」を目指し、地域の課題を解決するため活動しています。

withコロナの募金活動

従来の募金活動が制限されていても、支援を必要としている方々のため、マスク・フェイスシールド・ビニール手袋の着用、アクリルボードの設置、衛生配慮ポスターの作成、募金箱の定期的な消毒など、様々な対策を講じながら募金活動を行っています。皆さまの温かいご理解・ご協力ありがとうございました。

新たな福祉課題解決のための助成

千葉県共同募金会では、「赤い羽根 子どもと家族の緊急支援 全国キャンペーン」を実施し、新型コロナウイルス感染症の影響により日常生活に困難を抱える子どもと家族を支援しました。

また、赤い羽根共同募金・NHK歳末たすけあい募金のつかいみちも変化しています。毎年行っている講習会をオンラインで開催したり、高齢者の生活環境を衛生的に保つための空気清浄機の購入など、日々変化する状況に対応した助成を行っております。



生活福祉資金 教育支援資金のご紹介



高等学校・大学・専門学校等への修学に必要な世帯の方へ、貸付を行います。

<教育支援費> (修学するのに必要な経費)

・対象となる学校・貸付上限額等
学校教育法に規定される次の学校(全日制・定時制・通信制の各課程)

対象となる学校	貸付上限額
高等学校 (中等教育学校後期課程、特別支援学校高等部、専修学校高等課程含む)	月額35,000円
短期大学 (専門職短期大学含む)	月額60,000円
専修学校専門課程	
高等専門学校	月額65,000円
大学 (専門職大学含む)	

・返済期間 卒業後の据置期間6か月後、原則10年以内(最長20年以内)
・対象経費 授業料、施設整備費、実験実習費、教科書・参考書等の学用品購入費、部活動費、修学旅行の積立金、通学費、一人暮らしをする場合のアパート代、入寮する場合の寮費、その他修学するのに必要と認められる経費

<就学支度費> (高等学校、大学、短期大学、専修学校、高等専門学校への入学に際し必要な経費)

・貸付上限額 50万円(共通)
・返済期間 原則10年以内
・対象経費 入学金、教科書、参考書、制服、体操着、くつ、通学用自転車、アパートの契約費用等入学に際して必要となる経費

<ご相談・お申込み>

・お住まいの市町村社会福祉協議会で受け付けます。(千葉市は各区)。
・詳細はお住まいの市町村社会福祉協議会または千葉県社会福祉協議会福祉資金部(電話043-245-1551)までお問い合わせください。

<本資金の特長>

・お住まいの地域を担当する民生委員が申請から返済に至るまで継続して支援を行います。
・他の制度が利用できる場合はそちらが優先となります。
・貸付にあたっては所得基準や審査があります。審査の結果、貸付に至らない場合もあります。

日本国内でのボランティア活動中のケガや賠償責任を補償!!

令和2年度

ボランティア活動保険

全国200万人
加入!!

保険金額・年間保険料 (1名あたり)

ケガの補償	プラン	基本プラン		天災・地震補償プラン	
		基本プラン	天災・地震補償プラン	基本プラン	天災・地震補償プラン
死亡保険金		1,040万円			
後遺障害保険金		1,040万円(限度額)			
入院保険金日額		6,500円			
手術 保険金	入院中の手術	65,000円			
	外来の手術	32,500円			
通院保険金日額		4,000円			
賠償責任	地震・噴火・津波による死傷	X			○
	賠償責任保険金 (対人・対物共通)		5億円(限度額)		
年間保険料		350円	500円		

団体割引20%適用済 / 過去の損害率による割増引適用

<基本プランに加入される方へ>
基本プランでは、地震・噴火・津波が起因する死傷は補償されません。
◆災害ボランティア活動の参加は、「天災・地震補償プラン」への加入をおすすめします。
※被災地でのボランティア活動では、予測できない様々な事態が想定されます。二次被害への備えとしても、あらかじめ「天災・地震補償プラン」に加入いただきますと、より安心してボランティア活動に参加いただけます。

http://www.fukushihoken.co.jp

ふくしの保険

検索

商品パンフレットは
こちら
(ふくしの保険ホームページ)



ボランティア行事用保険

(傷害保険、国内旅行傷害保険特約傷害保険、賠償責任保険)

送迎サービス補償

(傷害保険)

福祉サービス総合補償

(傷害保険、賠償責任保険、約定履行費用保険(オプション))

● このご案内は概要を説明したものです。お申込み、詳しい内容のお問い合わせは、あなたの地域の社会福祉協議会へ ●

団体契約者 社会福祉法人 全国社会福祉協議会

〈引受幹事〉損害保険ジャパン日本興亜株式会社 医療・福祉開発部 第二課
TEL:03(3349)5137
受付時間:平日の9:00~17:00(土日・祝日、12/31~1/3を除きます)
損害ジャパン日本興亜は、関係当局の認可等を前提として、2020年4月1日に商号を変更し、「損保ジャパン」になります。

取扱代理店 株式会社 福祉保険サービス

〒100-0013 東京都千代田区霞が関3丁目3番2号 新霞が関ビル17F
TEL:03(3581)4667 FAX:03(3581)4763
営業時間:平日の9:30~17:30(12/29~1/3を除きます。)
この保険は、全国社会福祉協議会が損害保険会社と一括して締結する団体契約です。



社会福祉法人 煌徳会
特別養護老人ホーム 一倫荘
勤務歴:5か月

根本 吉司さん

いくつになっても“自立”していきたい

●根本さんが考える「介護の仕事の魅力」とは。

介護の仕事は肉体的にも精神的にも、とても大変だと思います。でも、利用者からの「感謝」の気持ちがダイレクトに伝わってくるのが、介護の仕事の魅力だと思います。こちらとしては、やるべき仕事をしているだけ、なのに心から感謝される。だから、介護の仕事は一生懸命やればやるだけ、やりがいを感じられる仕事でもあります。

●今後の抱負を教えてください

まずは現在の仕事をしっかりと覚えて、社会福祉士の資格を取得したいと思います。そして最終的には、介護のみならずより多くの方々に、幅広く支援ができるようになりたいですね。今後もそれを目標に日々頑張りたいと思います。

●同世代（シニア世代）の介護職を目指す方に、メッセージをお願いします

今後ますます高齢化が進み、シニア世代が増えると思いますが、まずは健康に留意してください。身体を動かして認知症予防に努め、「自立」を目指してください。心身ともに健康であれば、年齢に関係なく社会や人の役に立てるはずですよ。今後、同世代の人と一緒に働けることを楽しみにしています！

●「千葉県福祉人材センター」の紹介で入职したそうですが、人材センターを知ったきっかけは

最初はホームページで知りました。その後、直接足を運んでパンフレットをもらったり、相談にも乗っていただきました。私の場合、年齢が70歳を過ぎていて、介護の仕事の経験も無く、資格も持っていないので、いろいろと大変な面もあったのですが、それでも受け入れてくれる施設を人材センターの担当者が一生懸命に探してくれました。本当に感謝しています。

●一倫荘に入職を決めた理由を教えてください

面談時の印象がとても良かったからです。私が希望する勤務日数や時間なども、快く受け入れてくれました。現在の仕事内容は施設の清掃と介護が半々くらいですが、早く介護職に専念できるように頑張りたいですね。

●なぜ介護の仕事に就こうと思ったのですか

私自身、介護されてもおかしくない年齢ですが、私はまだ心身ともに健康で、十分に働くことができます。だから、今からでも福祉に関する様々な経験を積んで、介護が必要な方々や社会の役に立ちたい、そう思ったからです。

●仕事でやりがいを感じるのはどのような時ですか

やはり利用者から「ありがとう」という言葉をいただくと、とても嬉しいです！ 私は長い間、アパレル関係の仕事をしていたのですが、利益を追求する民間企業では、この言葉を聞く機会が少なかったのです。

●この仕事の難しさを感じるのはどんな時ですか

まだ経験が浅いので、見守りなどはとても気を遣います。それに、一口に介護と言っても個人差があるので、現在、利用者一人ひとりに合ったケアを模索中です。

介護の仕事で大切なのは人間性とチームワーク

「お年寄りによりよき老後を」。これが、一倫荘の理念です。根本さんは現在、社会福祉士の資格取得を目指し、介護の仕事をしながら勉強もしています。また、利用者と一緒に働くことができる人です。一倫荘では多少不器用でも、人に優しく接することができる人材を求めています。現在、高校新卒の18歳から、根本さんのように70歳以上など、様々な年齢層の方が働いています。介護は年齢に関係なく、人間性とチームワークが大切な仕事です。始めるのに遅いということはありません。少しでも興味があれば、介護の世界に踏み出してください！



特別養護老人ホーム 一倫荘
施設長 後藤 康成さん

ちば保育士・保育所支援センターがリニューアルします!!



これまでの保育所（園）・認定こども園・児童養護施設等の求人・求職はもちろんのこと、令和3年3月1日から放課後児童クラブ（学童保育）の求人・求職の取り扱いがスタートします。子どもに携わるお仕事をおさがしの方はお気軽にご利用ください。

<http://www.chibahoiku.net/>

